

## Tautisuojaus ja hygienia

### 48 tunnin sääntö

- ❖ Jos matkustat Suomen rajojen ulkopuolelle ja matkan aikana olet kontaktissa tuotanto- tai harraste-eläimiin, sinulla on 48 tunnin karenssiaika ennen kuin voit mennä Suomessa tuotantoeläintilalle. Karenssiaika lasketaan viimeisestä eläinkontaktista.
- ❖ Jos et ole matkan aikana ollut kontaktissa eläimiin, karenssiajasta voidaan neuvotella.
- ❖ Matkalta palattuasi käy saunassa. Pese kaikki matkalla käyttämäsi vaatteet. Puhdista ja desinfioi jalkineet.
- ❖ Matkalta ei saa tuoda mukana eläinperäisiä tuotteita kuten lihaa, maitoa tai kananmunia.
- ❖ Jos matkustat autolla Suomen rajojen ulkopuolelle ja käyt matkallasi samalla autolla eläintiloilla, huolehdi että auton mukana ei paluumatkalla kulkeudu lantaa tai likaa suomalaisille eläintiloille.

#### Lisätietoja

Eläintautien torjuntayhdistys ETT ry, [www.ett.fi](http://www.ett.fi)  
Elintarviketurvallisuusvirasto Evira, [www.evira.fi](http://www.evira.fi)

## Yhteistyössä



## Tautisuojaus ja hygienia

Jos työskentelet rakennusprojektin aikana maatilalla eläintiloissa tai rehuvarastoissa, sinun on noudatettava tarkasti kyseisen maatilan sekä työnantajasi antamia ohjeita tilan tuotantohygienian ja tarttuvilta taudeilta suojautumisen suhteen. Hyvää tuotantohygieniaa ylläpidetään mm. estämällä lannan ja lian kulkeutuminen likaisilta alueilta puhtaille alueille rehuvarastoihin, eläinten ruokintapöydille, maituhuoneeseen sekä huolto- ja sosiaalityötiloihin. Tautisuojaustoimenpiteillä pyritään estämään tarttuvien tautien leviäminen tilalle ja myös tilan sisällä.

- ❖ Ohjeista ei voi lipsua. Niitä on noudatettava joka kerta kun esim. liikut likaisen ja puhtaan alueen välillä. Lantaa ja likaa ei saa kulkeutua jalkineiden ja työvälineiden mukana likaiselta alueelta puhtaalle alueelle.
- ❖ Käytä saamaasi suojavaatetusta ja suojajalkineita. Niitä käytetään vain tuotantotiloissa, eikä samoilla kengillä voi esim. käydä ulkona tauolla.
- ❖ Noudata saamiasi ohjeita mm. käsien, jalkineiden ja työvälineiden pesun sekä ruokinta-alueella ja rehuvarastoissa toimimisen suhteen.
- ❖ Lihaa sisältävän ruokajätteen syöttäminen elintarviketun tuotantoeläimille on Suomessa ehdottomasti kielletty.
- ❖ Tuotantoyksikköön (navetta, sikala, kanala tms.) ei saa viedä ulkomailta tuotuja omia eväitä.
- ❖ Huolehdi, että käyttämäsi työvälineet ja työkoneet ovat tilalle tuotaessa puhtaita ja tarvittaessa desinfioitu, eikä niiden mukana kulkeudu lantaa ja likaa tilalle. Puhdista ja tarvittaessa desinfioi likaantuneet työvälineet ja työkoneet, ennen kuin ne viedään pois tilalta.



## Eläimiä työmaalla

**Älä koskaan pelottele eläintä.** Ihmistä pelkäävä nauta on työturvallisuusriski, sillä se pyrkii karkuun ja ahdistettuna voi mennä paniikkiin ja rynnätä ihmisen päälle. Jos rakentamisesta aiheutuu esimerkiksi äkillisiä korkeita ääniä, jotka pelottavat nautaa, ota se huomioon työjärjestelyissä ja sovi toimintatavoista eläinten hoitajan ja työturvallisuudesta vastaavan henkilön kanssa. Nauta kuulee etenkin korkeita taajuuksia paremmin kuin ihminen. Siksi esimerkiksi paineilman ääni tai metallin kilinä voivat pelottaa nautaa.

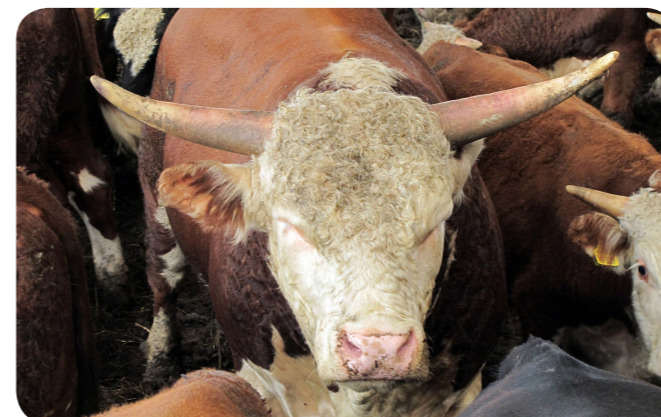
Jos työskentelet parsinavetassa, jossa naudat ovat kiinni parressa kytkyillä, huomioi, että nauta ei laajasta näkökentästään huolimatta näe taakseen. Ilmoita tulostasi eläimille. Älä ilmesty äkillisesti naudat taakse.

Naudoilla on arvojärjestys, jonka vuoksi ne parhaansa mukaan pyrkivät väistämään ylempiarvoista lajitoveriaan. Kun naudat ovat vapaana ahtaissa tiloissa, voi olla eläimelle kannattavampaa lytätä ihminen, kuin uhata ylempiarvoista lajitoveria. Varo kapeita käytäviä, ahtaita koloja ja umpiperiä, joista ei pääse tarpeen tullen pakenemaan.

Vastapoikineiden lehmien lähelle, kuten poikimakarsinaan, ei kannata mennä. Poikimisen aikaiset hormonit voivat saada lehmän käyttäytymään epänormaalisti ja aggressiivisesti ihmistä kohtaan. Lehmä voi myös pyrkiä puolustamaan vasikkaansa.

Tikkaat, joille kiipeät, voivat saada ihmisen näyttämään suurelta ja epänormaalitylta eläinten silmissä.

**Liiku rauhallisesti eläinten joukossa,** vältä kovaa ääntä ja äkillisiä liikkeitä. Nauta saattaa lähestyä vierailijaa vapaaehtoisesti myös uteliaisuuttaan. Seurustele naudat kanssa rauhallisesti jutellen.



## MAATILARAKENTAMISEN ERITYISPIIRTEITÄ



## - turvallisuusohjeita työntekijöille

Rakennustyömaan osoite ja/tai koordinaatit:

## Yleistä

Maatilaympäristössä on useita työturvallisuuteen vaikuttavia erityispiirteitä. Tässä esitteessä muistutetaan yleisimmistä.

Työturvallisuudesta huolehtiminen on työnantajan, päätoteuttajan ja rakennuttajan vastuulla.

### Lisätietoja

Valtioneuvoston asetus rakennustyön turvallisuudesta Vna 205/2009, [www.finlex.fi](http://www.finlex.fi)  
Työturvallisuuslaki 738/2002, [www.finlex.fi](http://www.finlex.fi)  
Työsuojeluhallinto  
<http://www.tyosuojelu.fi/fi/rakennustyonturvallisuus>

## Maatilaympäristö

Kun rakennustyömaa sijaitsee maatalon pihapiirissä, ota huomioon, että maatila toimii normaalisti myös rakennustyömaan aikana. Tästä johtuen työmaa-aluetta ei aina voida aidata täysin erilliseksi alueeksi. Tällöin on tärkeää, että rakennusmateriaalit ja muut tarvikkeet säilytetään niille työmaasuunnitelmassa varatuilla alueilla ja myös jätteet kerätään niille varatuille paikoille. Työmaa-alueella liikkuesssa on syytä huomioida maatalon liikenne, joka risteää työmaa-liikenteen kanssa, ja jolla kiireaikoina voi olla vauhtia melkoisesti. Sijainnista tilan pihapiirissä seuraa myös, että työmaalla saattaa liikkua maatalon lapsia, jotka eivät osaa varoa työmaan vaaroja.

Maatiloilla on koneita ja laitteita, jotka soveltuvat käytettäväksi myös rakentamisessa tavaroiden siirtoihin ja nostoihin. Ne eivät kuitenkaan ole elementtiasennukseen tai henkilönostoihin tarkoitettuja laitteita.

- ❖ Varmista aina, että saat käyttää konetta suunnittelemaasi tarkoitukseen, osaat käyttää sitä oikein ja että sinulla on tarvittava ajolupa.
- ❖ Varmista, että maapohja tai rakennuksen lattia/ritilät kestävät koneen painon myös noston aikana.
- ❖ Elementtien siirtoon ja asennukseen käytetään vain siihen tarkoitettuja ja asianmukaisesti tarkastettuja koneita. Kuljettajalla tulee olla pätevyys ko. nosturin ajamiseen.
- ❖ Henkilöiden nostaminen on sallittua vain siihen tarkoitukseen valmistetulla ja asianmukaisesti tarkastetulla nostolaitteella. Henkilönostimen kuljettajalla tulee olla työnantajansa allekirjoittama ajolupa.
- ❖ Teleskooppi- ja nivelpuominostimen henkilönostokorissa työntekijän on käytettävä henkilökohtaisia putoamissuojaimia.

## Tapaturmavaaroja

Maatilarakentamisessa tyypillisin tapaturman aiheuttaja on rakennusteline tai irtotikkaat. Yleisin vahingoittumistapa on putoaminen. Tapaturmatilastojen mukaan myös epätasainen, liukas tai pettevä maasto aiheuttaa tapaturmia maatilojen rakennustyömailla, samoin käsityökalut ja koneet. Huomionarvoista on, että maatilalla myös eläimet voivat aiheuttaa vaaratilanteita.

TAPATURMIEN YLEISIMMÄT AIHEUTTAJAT	Tapaturmien määrä (kpl)
Rakennustelineet /irtotikkaat	219
Maaston epätasaisuus, liukkaus	163
Aineet, tavarat, välineet	155
Sirkkelit, pyörösahat, työstökoneet	120
Käsityökalut	111
Työolosuhteet, työliikkeit- ja asennot	110

Lähde: Mata-tilastot 2005–2008.

### Tapaturmaesimerkkejä

*”Väistin kaatuvaa parrua astumalla taaksepäin ja putosin avoimeen lantakuiluun.”*

*”Olin laittamassa vesijohtoputkea kaivantoon. Kaivannon reuna sortui päälleni ja hautauduin rintakehää myöten maamassojen alle, jolloin kyljet ja rintakehä liittyivät.”*

*”Korjasin sikalan karsinan porttia. Siat pelästyivät jotain ja ryntäsivät porttia vasten, jolloin vasen käteni jäi portin väliin.”*

*”Korjasimme navetan välikaton välissä sähköjohtoja. Välikattoon olivat hiiret, myyrät, rotat ym. tehneet pesiä. Seurauksena myyräkuume.”*

## Biologiset vaaratekijät

Maatilaympäristössä on biologisia vaaratekijöitä kuten homesienet, punkit, bakteerit ja virukset. Niille voi altistua käsiteltäessä pölyäviä tai homeisia materiaaleja. Altistuminen tapahtuu pääasiassa hengitysteiden kautta, mutta myös ihon tai ruoansulatuskanavan kautta. Biologiset tekijät voivat aiheuttaa allergioita kuten nuhaa tai astmaa, kuumeilua ja tulehduksia.

Noudata tarkasti työnantajasi antamia ohjeita suojautumisesta ja turvallisista työmenetelmistä. Homeita ja muita biologisia pölyjä vastaan tulee käyttää hyväksytyjä hengityksensuojaimia. Kevytsuojainten luokka tulee olla FFP3, puolinaamareissa suodattimen luokka P3 ja moottoroidun suojaimen kokonaisuus tulee olla TH3P kun käytetään kypärä- tai huppumallista suojainta.

## Vaaralliset kaasut

Maatilalla muodostuvien kaasujen vaarallisuus perustuu niiden myrkyllisyyteen, räjähdysalttiuteen ja siihen, että ne syrjäyttävät hapen ympäröivästä hengitysilmaasta.

Lietelannassa muodostuu hengenvaarallisia kaasuja. Haitallisimpia ovat rikkivety, metaani, ammoniakki ja hiilidioksidi. Ne voivat tukehduttaa ja aiheuttaa nopean tajunnanmenetyksen. Rikkivety lamauttaa ihmisen hajuaistin, jos pitoisuus on suuri ja tällöin kaasua ei tunnista pahana pilaantuneen kanamunan hajuna.

Kaasut voivat räjähtää, eikä esimerkiksi lietesäiliön tai -vaunun läheisyydessä pidä koskaan tupakoida tai tehdä tulitöitä. Lietelantaloiden, luukkujen, pumpujen ja säiliövaunujen läheisyyteen ei pidä mennä. Vaara on suurin silloin kun liete on tai on ollut liikkeessä.

### Hapettomat tilat

Säiliöihin ja siiloihin kertyvät kaasut voivat syrjäyttää ilmassa olevan hapen. Viljelijöitä on kuollut heidän mentyään lähes tyhjään lietesäiliöön. Hapettomia olosuhteita ei voi havaita kuin erityisillä mittareilla, ja jo muutamien sekuntien oleilu tällaisessa tilassa on kohtalokas. Siksi säiliöihin ja siiloihin ei pidä koskaan mennä ilman välitöntä pelastusvalmiutta (pelastusköysi ja tarvittava määrä pelastajia) ja paineilmaahengityslaitteita tai muuten varmistumatta siitä, että tilan ilma on hengityskelpoista.



### Lisätietoja

Maatalousryttäjien eläkelaitos, [www.mela.fi](http://www.mela.fi)  
Työsuojeluhallinto, [www.tyosuojelu.fi](http://www.tyosuojelu.fi)  
Työterveyslaitos, [www.ttl.fi](http://www.ttl.fi)  
Työturvallisuuskeskus, [www.tyoturva.fi](http://www.tyoturva.fi)  
Suomen työsuojelualan yritysten liitto, [www.styl.fi](http://www.styl.fi)

## Paloturvallisuus

Maatilakeskuksessa voi muodostua otolliset olosuhteet tulipalon syttymiselle ja leviämiselle. Tulipalon sammuttaminen voi olla erityisen haasteellista. Tämä johtuu mm. pihapiirin ahtaudesta, suurista ja lähikäin olevista rakennuksista sekä rehu-, kuivike-, lannoite-, öljy- ja hakevarastoista. Vanhat sähköasennukset ovat olleet monen maatilalla tapahtuneen tulipalon syytymissy.

Rakennus- tai peruskorjaushankkeen toteuttaminen maatilaympäristössä lisää paloriskiä. Sitä voidaan pienentää ottamalla huomioon ainakin seuraavat asiat:

- ❖ Työntekijöiden on syytä tutustua tilan pelastussuunnitelmaan. Työmaalla on oltava suunnitelma siitä, kuinka palotilanteessa toimitaan.
- ❖ Kaikkien työmaalla työtä tekevien on tiedettävä, missä alkusammutuskalustoa on, ja kuinka sitä käytetään. Alkusammutuskaluston on oltava helposti käyttöön otettavissa.
- ❖ Palavien ja herkästi syttyvien tarvikkeiden tarpeetonta säilyttämistä rakennustyömaalla on vältettävä, ja työssä muodostuvat syttymisherkät jätteet on poistettava työmaalta.
- ❖ Rakennusmateriaalien ja -tarvikkeiden varastointi on toteutettava siten, ettei se tilapäisesti ahtautta maatilakeskuksen tai työmaan pelastusteitä.
- ❖ Työmaasähköjen johdotuksessa on otettava huomioon talouskeskuksen liikenne sekä olemassa olevan sähköjohdotuksen kunto ja kapasiteetti.
- ❖ Mikäli työmaalla tehdään tulitöitä (työtä, jossa syntyy kipinöitä tai jossa käytetään liekkiä tai muuta lämpöä ja joka aiheuttaa palovaaraa), on
  - työmaalla oltava tulitöiden valvontasuunnitelma, johon työn tekijän on perehdyttävä
  - tulityöpaikalle varattava riittäväksi määritelty alkusammutuskalusto
  - huolehdittava vähintään tunnin pituisesta palovartiosta tulityön lopettamisen jälkeen

### Hätännumero

**112**